

Rotonde « Aguessac »



BV

Réf 874020



WC

Réf 874021



PN+WC

Réf 874026



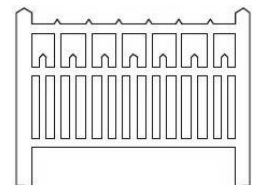
Bordures de quai

Réf 87ACC10



Barrières béton

Réf 87ACC90



L'équipe de Architecture & Passion vous remercie de la confiance que vous lui témoignez en ayant acquis ce bâtiment, et souhaite que son montage et sa finition vous donnent entière satisfaction. Vous pouvez retrouver cette notice (rubrique NOTICES) sur notre site internet :

WWW.ARCHITECTURE-PASSION.FR .

En cas de difficultés, n'hésitez pas à nous joindre à : **architecture-passion@sfr.fr**



*Coloris de bâtiments
les plus courants pour
la compagnie du Midi*

	Coloris façades	Coloris parements	Coloris huisseries
Choix 1	Gris clair	Blanc	Marron moyen
Choix 2	Blanc cassé	Gris moyen	Marron ou gris moyen
Choix 3	Ocre très clair/Ocre rose	Gris clair	Marron moyen

Commencer par repérer et vérifier tous les éléments du kit :

- Façades
- Parements extérieurs
- Toitures tuiles gravées et apprêtées
- Faîtières
- Huisseries
- Vitrage transparent
- Finitions de murs intérieurs
- Charpentes intérieures

Pour le montage et la décoration de votre bâtiment, nous vous conseillons d'utiliser l'outillage suivant :



- Cutter de précision (X-Acto, Olfa...)
- Pince brucelles droite
- Colle à bois vinylique rapide (Sader, Pattex, Bostik...)
- Eponge mousse au grain fin (type bricolage, rembourrage coussin)
- Petit pinceau-brosse plat à poils clairs (taille 12-14 mm)
- Peintures acryliques (Pébéo, Prince August, Liquitex, Louvre, Prismo, Amsterdam...)
- Terres à décor pour la patine (Noch, Libéron...)

ATTENTION

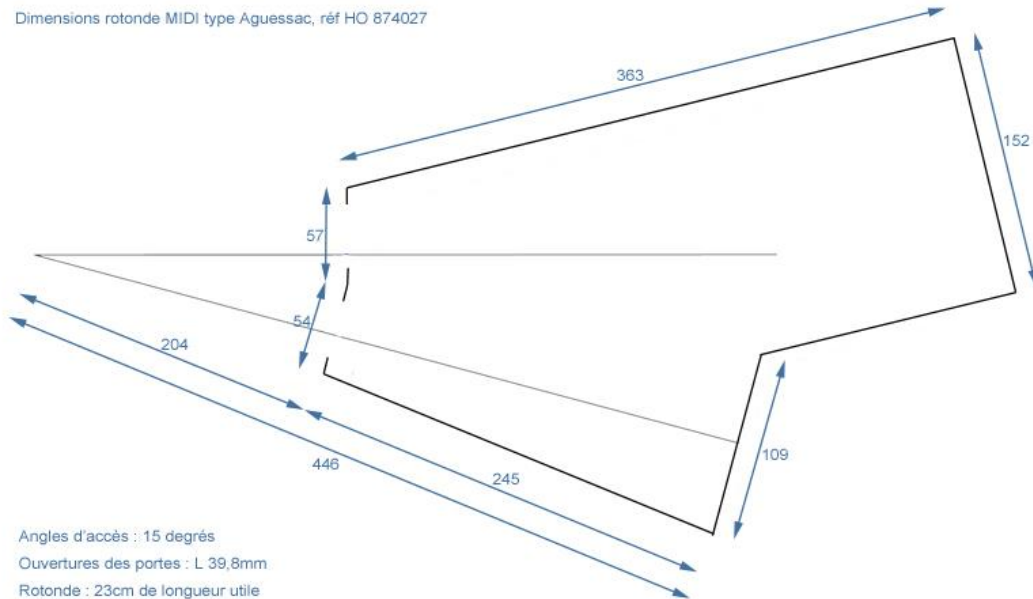
Utilisation d'outils tranchants, produit ne convient pas aux enfants de moins de 12 ans non accompagnés d'un adulte.

DANS VOTRE NOTICE CET ICÔNE VOUS INDIQUE QU'UNE COURTE VIDEO CONCERNANT CETTE PARTIE DE MONTAGE EST DISPONIBLE SUR NOTRE SITE WEB RUBRIQUE « Trucs & Astuces »



	Liquitex basics		Prince august		
Peintures utilisées chez A&P		Façades	Titane écru 434		Parements
		Débords de toitures	Terre Ombre naturelle 331		Rouille 80 et boue 70315

Dimensions rotonde MIDI type Aguessac, réf HO 874027



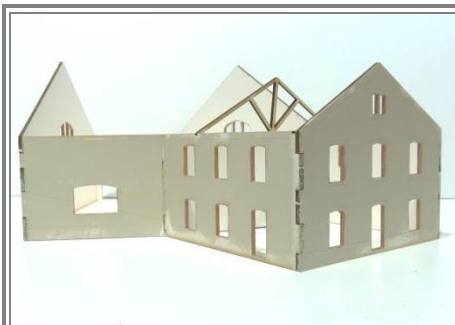
Ce produit est compatible avec un pont tournant de marque ROCO®, FLEISCHMANN®, PECO® ou HELJAN®. Les angles d'accès sont de 15 degrés.



NOTICE VIDEO
DECO FACADES

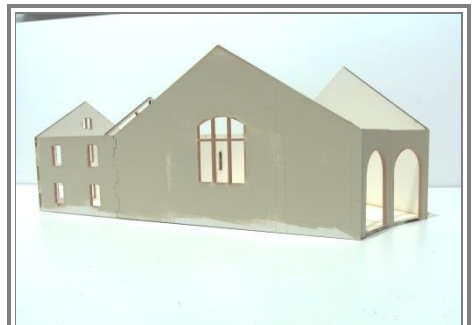
1

Sans détacher les éléments de la planche de façades, commencer par simuler le crépi avec une éponge mousse par tamponnement. Vérifier que les gravures se trouvent côté extérieur. Attention à ne pas réaliser un grain qui ferait grossier.



2

Découper les différentes pièces au cutter en incisant des 2 côtés de la planche si besoin. Fixer les bords verticaux à la colle à bois en veillant à l'équerrage. Il n'y a qu'une seule possibilité de montage grâce aux détrompeurs.



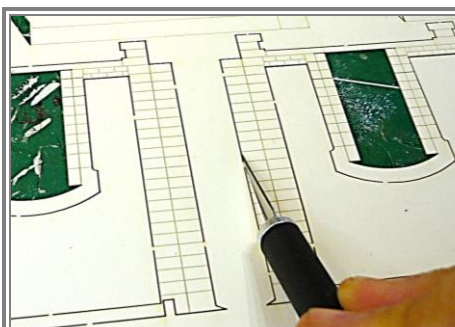
3

Les socles fournis vous aideront pour le montage de l'ensemble. Ils ne sont pas prévus pour rester, ne pas les coller au reste de l'édifice. Le haut des rails devra se trouver au niveau 0 du bâtiment.



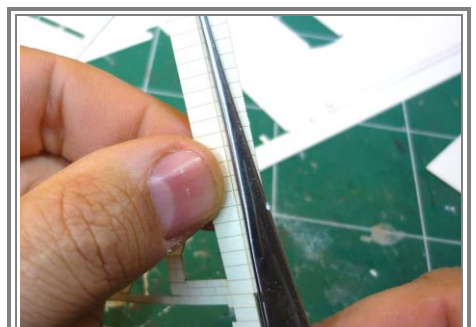
4

Peindre les voûtes et appuis de fenêtres qui ne seront pas recouverts par le carton des parements. Utiliser le même coloris que ces parements.



5

Les parements fournis sont ivoire avec une légère patine due à la gravure laser. Vous pouvez les peindre si vous le souhaitez, puis découpez-les de la planche.



6

Plier soigneusement à l'équerre les parements d'angles (angles de murs, jambages de portes et fenêtres...) à l'aide d'une pince brucelles ou d'un réglé.



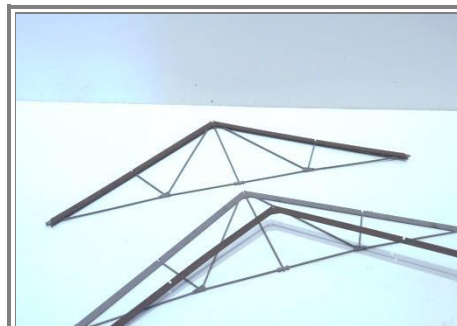
7

Encoller au pinceau les parements en évitant tout surplus (colle à bois). Maintenir les différentes pièces pendant le séchage avec des élastiques ou des pinces-étau par exemple.



8

Coller les feuilles d'huisseries puis découper la feuille plastique transparente pour les vitrages et encoller sur la face intérieure sans gravure des huisseries (colle à bois vinylique). Coller également les finitions de murs intérieurs.



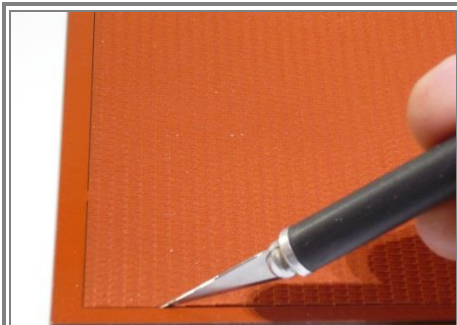
9

Pour le montage des charpentes intérieures, coller par-dessus les éléments « métalliques » les fermes en bois, ceci de chaque côté.



10

Coller les premiers éléments de charpente en commençant par les deux fermes, puis insérer les entretoises dans les fentes prévues sur les grandes parties.



11

Découper les toitures en ayant marqué plus profondément au cutter la rainure centrale. Ici sera faite la pliure du faîtage.



12

Coller sur les charpentes en veillant aux différences intérieur / extérieur du bâtiment. Maintenir le temps du séchage.



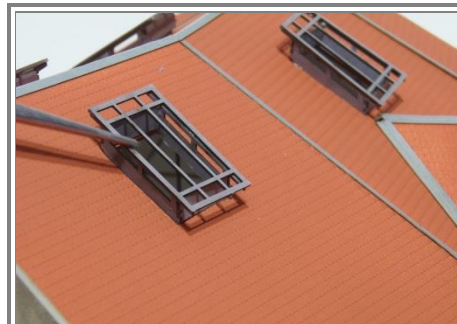
13

Peindre si vous le souhaitez puis découper de leur planche les bandes de rive. Coller sur place.



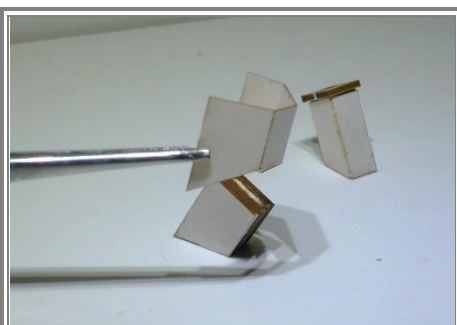
14

Encoller au pinceau les noues (pièces en zinc assurant l'étanchéité entre les pans de tuiles). Mettre en place.



15

Découper les ensembles de lanternaux. Coller ceux-ci avec une dose minime de colle à bois sur une feuille de vitrage et mettre en place les éléments obtenus sur les toitures.



16

Pour les cheminées, il faut commencer par en assembler les structures en collant les éléments. Encoller par-dessus ces structures les parements en les ayant préalablement peints et pliés.



17

Votre bâtiment est terminé. Vous pouvez le détailler et le patiner (terres à décor, brossage à sec) selon vos envies.

