

## PN « Doulevant-le-Château »



### Produits complémentaires à réf 871023

BV « Doulevant »  
Réf 871020



WC  
Réf 871021



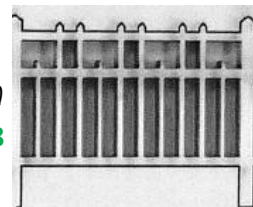
Halle 2 portes  
Réf 871022



Remise 1 voie  
Réf 871028



Barrières béton  
Réf 87ACC98



L'équipe de Architecture & Passion vous remercie de la confiance que vous lui témoignez en ayant acquis ce bâtiment, et souhaite que son montage et sa finition vous donnent entière satisfaction.

Vous pouvez retrouver cette notice (rubrique NOTICES) sur notre site internet :

**WWW.ARCHITECTURE-PASSION.FR** .

En cas de difficultés, n'hésitez pas à nous joindre à : **architecture-passion@sfr.fr**



*Coloris de bâtiments les plus courants pour la compagnie de l'Est*

	Coloris façades	Coloris parements	Coloris huisseries
<b>Choix 1</b>	Ocre rose	Marron brique	Marron moyen
<b>Choix 2</b>	Gris clair	Blanc	Marron moyen
<b>Choix 3</b>	Blanc cassé	Moutarde ou Gris moyen	Marron ou gris moyen
<b>Choix 4</b>	Ocre / Blanc	Ocre	Marron moyen

Commencer par repérer et vérifier tous les éléments du kit :

- Façades
- Parements extérieurs
- Toitures tuiles gravées et apprêtées
- Faîtières
- Huisseries
- Vitrage transparent
- 1 cheminée en médium
- Cloisons intérieures

Pour le montage et la décoration de votre bâtiment, nous vous conseillons d'utiliser l'outillage suivant :

- Cutter de précision (X-Acto, Olfa...)
- Pince brucelles droite
- Colle à bois vinylique rapide (Sader, Pattex, Bostik...)
- Eponge mousse au grain fin (type bricolage, rembourrage coussin)
- Petit pinceau-brosse plat à poils clairs (taille 12-14 mm)
- Peintures acryliques (Pébéo, Prince August, Liquitex, Louvre, Prismo, Amsterdam...)
- Terres à décor pour la patine (Noch, Libéron...)

### ATTENTION !

Utilisation d'outils tranchants, produit ne convient pas aux enfants de moins de 12 ans non accompagnés d'un adulte.

**DANS VOTRE NOTICE CET ICÔNE VOUS INDIQUE QUE UNE COURTE VIDEO CONCERNANT CETTE PARTIE DE MONTAGE EST DISPONIBLE SUR NOTRE SITE WEB RUBRIQUE « Trucs & Astuces »**



Peintures  
utilisées chez  
A&P

### Liquitex basics



Façades

titane écreu  
434

Débords de  
toitures

Terre Ombre  
naturelle  
331

### Prince august



Parements  
pierre

ivoire  
918

### Prismo



Parements  
brique

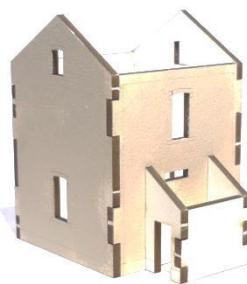
Ocre rouge  
191



1

Sans détacher les éléments de la planche de façades, commencer par simuler le crépi avec une éponge mousse. Vérifier que les gravures se trouvent côté extérieur du bâtiment. Attention à ne pas réaliser un grain qui ferait grossier.

2



Découper les différentes pièces au cutter en incisant des 2 côtés de la planche si besoin. Fixer les bords verticaux à la colle à bois en veillant à l'équerrage. Il n'y a qu'une seule possibilité de montage grâce aux détrompeurs.

3



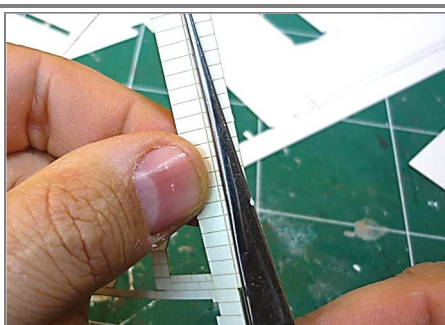
Peindre les voûtes et appuis de fenêtres qui ne seront pas recouverts par le carton des parements. Utiliser le même coloris.



4

Les parements fournis sont ivoire avec une légère patine due à la gravure laser. Vous pouvez les peindre si vous le souhaitez, puis découpez-les de la planche.

5



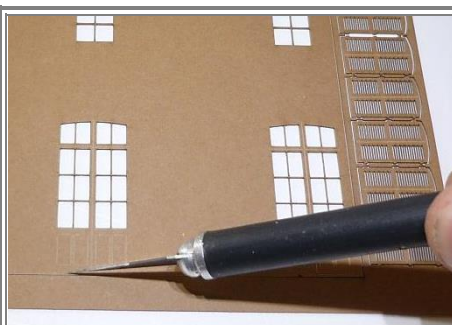
Plier soigneusement à l'équerre les parements d'angles (angles de murs, jambages de portes et fenêtres...) à l'aide d'une pince brucelles ou d'un règlet.

6



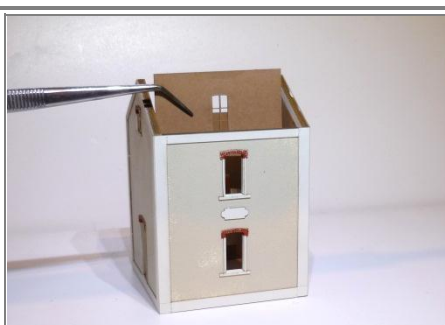
Encoller au pinceau les parements en évitant tout surplus (colle à bois). Mettre en place la finition de mur au niveau de l'appentis. Maintenir les différentes pièces pendant le séchage avec des élastiques ou des pincettes-tau par exemple.

7



Vous pouvez peindre les huisseries si vous le souhaitez. Eviter toute surcharge notamment sur les parties très fines, ce qui pourrait déformer le papier. Découpez-les de la planche.

8



Découper aux dimensions la feuille de plastique transparent des vitrages et appliquer sur la face intérieure (non gravée) des huisseries avec la colle à bois. Coller les ensembles obtenus depuis l'intérieur du bâtiment.

9



Découper les toitures en ayant marqué plus profondément au cutter la rainure centrale. Ici sera faite la pliure du faitage.



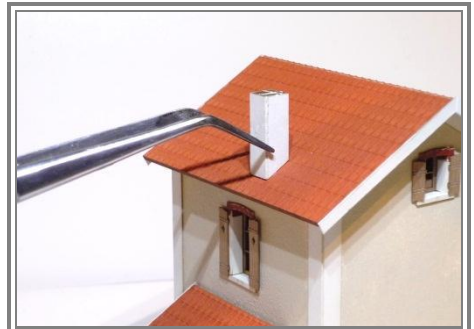
10

Peindre les débords inférieurs de toiture en marron ou gris foncé. Fixer à la colle à bois les toitures en veillant à égaliser les débords de chaque côté. Peindre les toitures si vous le souhaitez.



11

Peindre si vous le souhaitez puis découper de leur planche les bandes de rive. Coller sur place.



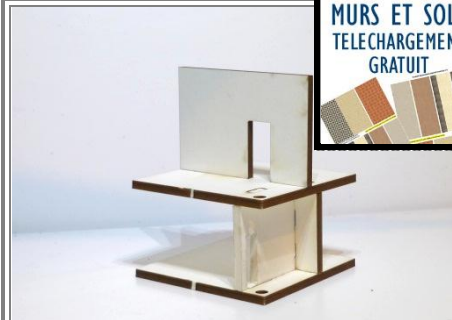
12

Peindre la sortie de cheminée de la même couleur que le crépi de façade puis la coller sur la toiture à l'emplacement prévu (non gravé).



13

Encoller au pinceau la faitière après l'avoir pliée de la même manière que les parements d'angles (pince brucelles ou réglet). Mettre en place.



14

Découper puis assembler et coller les cloisons de l'aménagement intérieur. Il n'y a qu'une seule possibilité de montage grâce aux détrompeurs. Téléchargement gratuit des décorations de murs et sols sur notre site, rubrique GOODIES.



15

Votre bâtiment est terminé. Vous pouvez le détailler et le patiner (terres à décor, brossage à sec) selon vos envies.

## Décorations du bâtiment à découper

