

Notice de montage
REF 87VIL501

Ville & Villages
1/87

Immeuble de résidence 3 étages « 4, rue des Charmes »



Planche d'huisseries
Réf 87HUI20



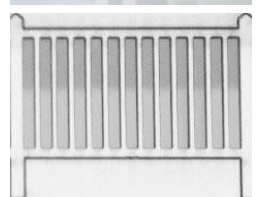
Hôtel le Terminus
Réf 87VIL411



Café le National
Réf 87VIL412



Barrières béton
Réf 87ACC94



L'équipe de Architecture & Passion vous remercie de la confiance que vous lui témoignez en ayant acquis ce bâtiment, et souhaite que son montage et sa finition vous donneront entière satisfaction. Vous pouvez retrouver cette notice (rubrique NOTICES) sur notre site internet :

WWW.ARCHITECTURE-PASSION.FR .

En cas de difficultés, n'hésitez pas à nous joindre à : **architecture-passion@sfr.fr**



Peintures utilisées chez A&P	Prince august	
	Retouches Marche et cheminées	Ivoire 918

Commencer par repérer et vérifier tous les éléments du kit :

- Façades
- Parements extérieurs
- Toitures
- Faîtières
- Huisseries
- Vitrage transparent
- Rambardes de balcons
- 2 cheminées

Pour le montage et la décoration de votre bâtiment, nous vous conseillons d'utiliser l'outillage suivant :

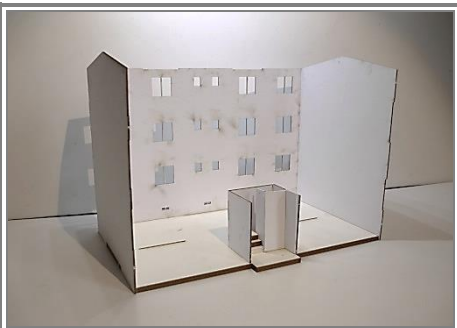
- Cutter de précision (X-Acto, Olfa...)
- Pince brucelles droite
- Colle à bois vinylique rapide (Sader, Pattex, Bostik...)
- Eponge mousse au grain fin (type bricolage, rembourrage coussin)
- Petit pinceau-brosse plat à poils clairs (taille 12-14 mm)
- Peintures acryliques (Pébéo, Prince August, Liquitex, Louvre, Prismo, Amsterdam...)
- Terres à décor pour la patine (Noch, Libéron...)

ATTENTION ⚠

Utilisation d'outils tranchants, produit ne convient pas aux enfants de moins de 12 ans non accompagnés d'un adulte.

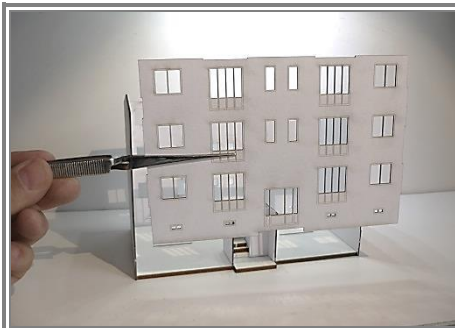
DANS VOTRE NOTICE CET ICÔNE VOUS INDIQUE QU'UNE COURTE VIDEO CONCERNANT CETTE PARTIE DE MONTAGE EST DISPONIBLE SUR NOTRE SITE WEB RUBRIQUE « Trucs & Astuces »





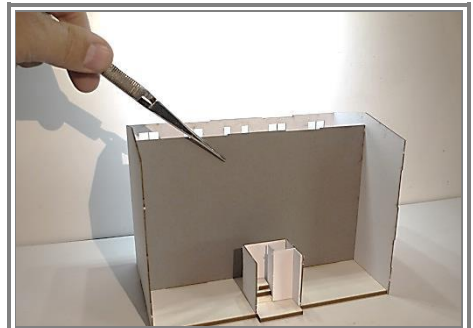
1

Découper les différentes pièces au cutter en incisant des 2 côtés de la planche si besoin. Fixer les bords verticaux à la colle à bois en veillant à l'équerrage. Il n'y a qu'une seule possibilité de montage grâce aux détrompeurs.



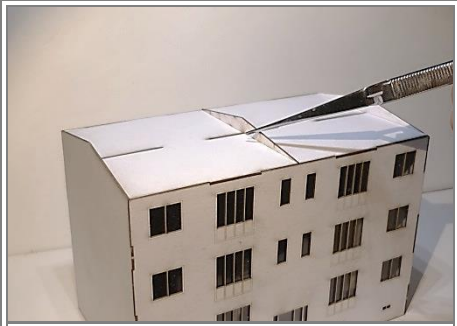
2

Monter la cage d'escaliers et la détailler si vous le souhaitez avant le collage de la façade avant. Faire attention aux gravures qui doivent être placées vers l'extérieur.



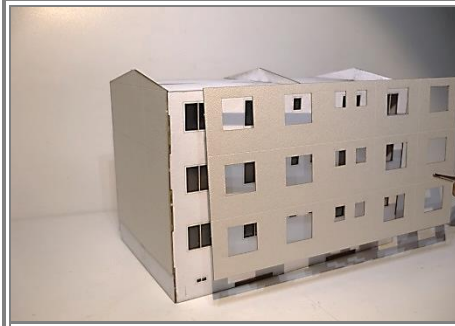
3

Mettre en place la cloison intermédiaire qui évitera à la lumière de traverser le bâtiment. Appliquer la feuille de plastique transparent des vitrages sur la face intérieure des huisseries avec la colle à bois, ainsi que des rideaux.



4

Coller la structure qui permet de rigidifier l'ensemble ainsi que l'entretoise sur laquelle viendra s'appuyer la toiture.



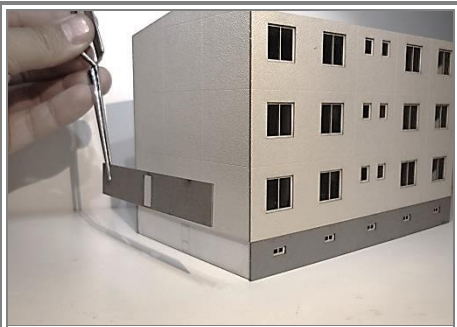
5

Mettre en place les façades de finition supérieure sur les quatre côtés en ajustant sur le haut du bâtiment.



6

Coller les rambarde des portes-fenêtres en les insérant dans les fentes prévues.



7

De la même manière que la finition supérieure, coller l'inférieure au niveau du sous-bassement de l'édifice.



8

Fixer à la colle à bois les toitures en veillant à égaliser les débords de chaque côté.



9

Encoller au pinceau la plaque de bandes de zinc après l'avoir pliée. Faire attention à placer les encoches prévues pour les cheminées en partie haute.



10

Pour les cheminées, commencer par peindre la tranche de la même teinte que le crépi (ici, teinte Ivoire 918 de Prince August). Encoller dans l'emplacement prévu.



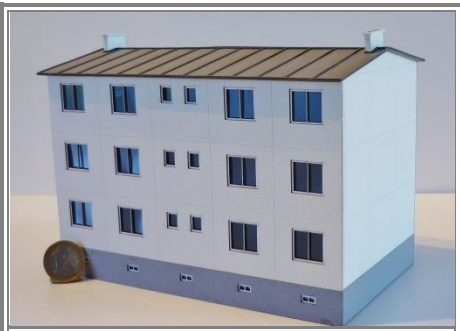
11

Terminer par les hauts de boisseau.



12

Monter le perron d'entrée et coller en s'aidant des fentes prévues. Terminer par le rebord de toiture.



13

Votre bâtiment est terminé. Vous pouvez le détailler et le patiner (terres à décor, brossage à sec) selon vos envies.

Décorations du bâtiment à découper

- 1 2 3 4 5 6 7 8 9 10 11 12 13 14 15 16 17 18 19 20 21 22 23 24

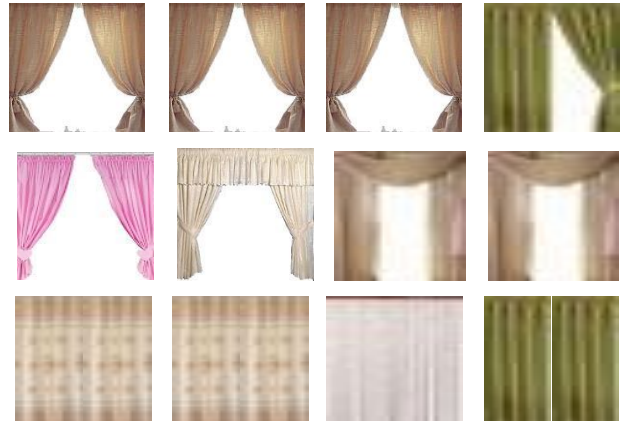
SEJOURS



CHAMBRES



CHAMBRES



CUISINES



SALLES D'EAU

