

ARCHITECTURE & PASSION

WWW.ARCHITECTURE-PASSION.FR

Notice de montage
REF 873040

ETAT
1/87

Corps de garde de l'exploitation « Pornic »



Produits complémentaires à réf 873040

Traverses neuves

Réf 87ACC18

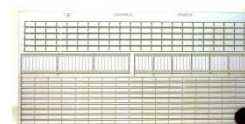


Vieilles traverses

Réf 87ACC19

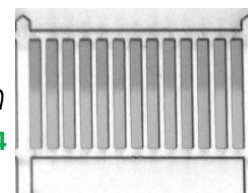
Caniveaux modèle 1

Réf 87ACC15



Barrières béton

Réf 87ACC94



L'équipe de Architecture & Passion vous remercie de la confiance que vous lui témoignez en ayant acquis ce bâtiment, et souhaite que son montage et sa finition vous donnent entière satisfaction. Vous pouvez retrouver cette notice (rubrique NOTICES) sur notre site internet :

WWW.ARCHITECTURE-PASSION.FR .

En cas de difficultés, n'hésitez pas à nous joindre à : architecture-passion@sfr.fr



Coloris de bâtiments les plus courants pour la compagnie de l'Etat

	Coloris façades	Coloris parements	Coloris huisseries
Choix 1	Grège	Rouge brique / Gris	Blanc ou Gris
Choix 2	Blanc	Blanc ou Ocre rose	Gris ou Marron moyen
Choix 3	Ivoire	Rouge brique ou blanc	Rouge foncé ou Vert moyen

Commencer par repérer et vérifier tous les éléments du kit :

- Façades
- Parements extérieurs
- Toitures ardoises gravées et apprêtées
- Faîtière
- Huisseries
- Vitrage transparent
- 1 cheminée
- 1 haut de cheminée

Pour le montage et la décoration de votre bâtiment, nous vous conseillons d'utiliser l'outillage suivant :




- Cutter de précision (X-Acto, Olfa...)
- Pince brucelles droite
- Colle à bois vinylique rapide (Sader, Pattex, Bostik...)
- Eponge mousse au grain fin (type bricolage, rembourrage coussin)
- Petit pinceau-brosse plat à poils clairs (taille 12-14 mm)
- Peintures acryliques (Pébéo, Prince August, Liquitex, Louvre, Prismo, Amsterdam...)
- Terres à décor pour la patine (Noch, Libéron...)

ATTENTION

Utilisation d'outils tranchants, produit ne convient pas aux enfants de moins de 12 ans non accompagnés d'un adulte.

DANS VOTRE NOTICE CET ICÔNE VOUS INDIQUE QU'UNE COURTE VIDEO CONCERNANT CETTE PARTIE DE MONTAGE EST DISPONIBLE SUR NOTRE SITE WEB RUBRIQUE « Trucs & Astuces »




	Liquitex basics	Prince august	Amsterdam	
<i>Peintures utilisées chez A&P</i>				
	Façades	Titane écru 434	Sous- bassement	Parements
	Débords de toitures	Terre Ombre naturelle 331	Gris argent 883	Jaune de Naples Rouge 292

NOTICE VIDEO
DECO-FACADES



1 Sans détacher les éléments de la planche de façades, commencer par simuler le crépi avec une éponge mousse. Vérifier que les gravures se trouvent côté extérieur du bâtiment. Attention à ne pas réaliser un grain qui ferait grossier.



2 Découper les différentes pièces au cutter en incisant des 2 côtés de la planche si besoin. Fixer les bords verticaux à la colle à bois en veillant à l'équerrage ainsi que les charpentes situées sur les ailes. Elles feront office de support de la toiture.

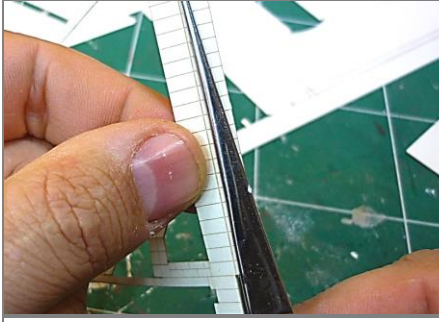
NOTICE VIDEO
DECO-PIERRES




3 Peindre les voûtes et appuis de fenêtres qui ne seront pas recouverts par le carton des parements. Utiliser le même coloris. Mettre également en peinture les pierres de sous-bassement.



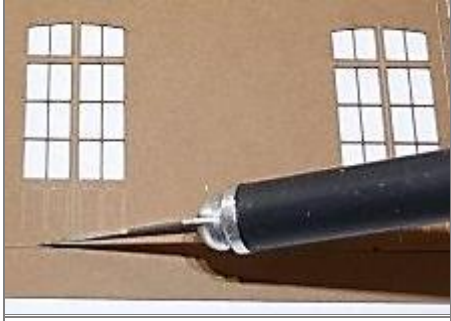
4 Les parements fournis sont ivoire avec une légère patine due à la gravure laser. Vous pouvez les peindre si vous le souhaitez, puis découpez-les de la planche.



5 Plier soigneusement à l'équerre les parements d'angles (angles de murs, jambages de portes et fenêtres...) à l'aide d'une pince brucelles ou d'un règlet.




6 Encoller au pinceau les parements en évitant tout surplus (colle à bois). Maintenir les différentes pièces pendant le séchage avec des élastiques ou des pinces-étau par exemple.



7 Vous pouvez peindre les huisseries si vous le souhaitez. Eviter toute surcharge notamment sur les parties très fines, ce qui pourrait déformer le papier. Découpez-les de la planche.



8 Découper aux dimensions la feuille de plastique transparent des vitrages et appliquer sur la face intérieure (non gravée) des huisseries avec la colle à bois. Coller les ensembles obtenus depuis l'intérieur du bâtiment.



9 Découper les toitures en ayant marqué plus profondément au cutter la rainure centrale. Ici sera faite la pliure du faitage.



10

Peindre les débords inférieurs de toiture en marron ou gris foncé.
Fixer à la colle à bois les toitures en veillant à égaliser les débords de chaque côté.



11

Encoller au pinceau la faitière après l'avoir pliée de la même manière que les parements d'angles (pince brucelles ou réglet).
Mettre en place.



12

Peindre si vous le souhaitez puis découper de leur planche les bandes de rive.
Coller sur place.



13

Peindre les sorties de cheminée de la même couleur que le crépi de façade puis les coller sur la toiture aux emplacements prévus (non gravés).
Finir avec les hauts de boisseau, peints eux aussi.



14

Votre bâtiment est terminé. Vous pouvez le détailler et le patiner (terres à décor, brossage à sec) selon vos envies.