

# ARCHITECTURE & PASSION

WWW.ARCHITECTURE-PASSION.FR

Notice de montage  
REF 1604530

PO

1/160

## BV 2 portes « Najac »



Produits complémentaires à réf 1604530

WC

Réf 1604505



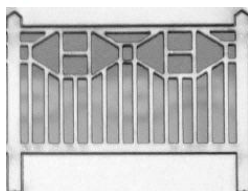
Halle à marchandises

Réf 1604521



Barrières béton PO

Réf 160ACC93



Vieilles traverses

Réf 160ACC19



L'équipe de Architecture & Passion vous remercie de la confiance que vous lui témoignez en ayant acquis ce bâtiment, et souhaite que son montage et sa finition vous donnent entière satisfaction. Vous pouvez retrouver cette notice (rubrique NOTICES) sur notre site internet :

**WWW.ARCHITECTURE-PASSION.FR .**

En cas de difficultés, n'hésitez pas à nous joindre à : **architecture-passion@sfr.fr**



*Coloris de bâtiments  
les plus courants pour  
la compagnie du PO*

|                | Coloris façades      | Coloris parements | Coloris huisseries       |
|----------------|----------------------|-------------------|--------------------------|
| <b>Choix 1</b> | Gris moyen           | Blanc             | Marron clair             |
| <b>Choix 2</b> | Ocre terre de sienne | Blanc             | Marron moyen             |
| <b>Choix 3</b> | Ocre rose            | Blanc             | Marron moyen             |
| <b>Choix 4</b> | Ocre jaune           | Blanc             | Vert moyen ou gris moyen |

Commencer par repérer et vérifier tous les éléments du kit :

- Façades
- Parements extérieurs
- Toitures ardoises gravées et apprêtées
- Faîtière
- Huisseries
- Vitrage transparent
- 4 cheminées en médium

Pour le montage et la décoration de votre bâtiment, nous vous conseillons d'utiliser l'outillage suivant :

- Cutter de précision (X-Acto, Olfa...)
- Pince brucelles droite
- Colle à bois vinylique rapide (Sader, Pattex, Bostik...)
- Eponge mousse au grain fin (type bricolage, rembourrage coussin)
- Petit pinceau-brosse plat à poils clairs (taille 12-14 mm)
- Peintures acryliques (Pébéo, Prince August, Liquitex, Louvre, Prismo, Amsterdam...)
- Terres à décor pour la patine (Noch, Libéron...)

### ATTENTION

Utilisation d'outils tranchants, produit ne convient pas aux enfants de moins de 12 ans non accompagnés d'un adulte.

**DANS VOTRE NOTICE CET ICÔNE VOUS INDIQUE QU'UNE COURTE VIDEO CONCERNANT CETTE PARTIE DE MONTAGE EST DISPONIBLE SUR NOTRE SITE WEB RUBRIQUE « Trucs & Astuces »**



Peintures  
utilisées chez  
A&P



## Liquitex basics

Façades

Titane écru  
434

Bois et  
Débords de  
toitures

Terre Ombre  
naturelle  
331

## Prince august

Parements

ivoire  
918

Sous-  
bassement

Gris Argent  
883



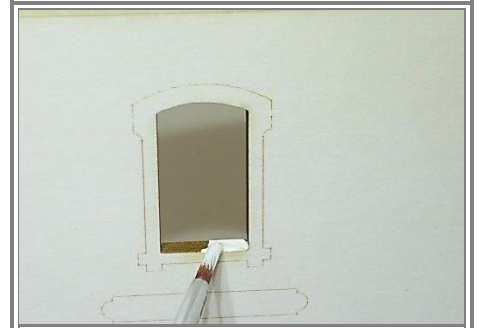
1

Sans détacher les éléments de la planche de façades, commencer par simuler le crépi avec une éponge mousse. Vérifier que les gravures se trouvent côté extérieur du bâtiment. Attention à ne pas réaliser un grain qui ferait grossier.



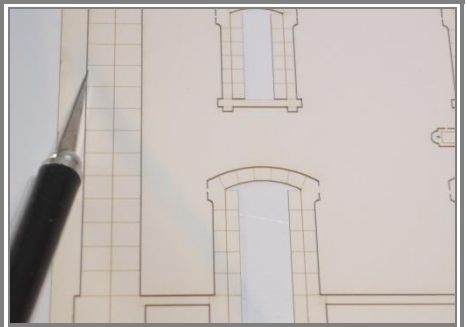
2

Découper les différentes pièces au cutter en incisant des 2 côtés de la planche si besoin. Fixer les bords verticaux à la colle à bois en veillant à l'équerrage ainsi que les charpentes situées sur les ailes. Elles feront office de support de la toiture.



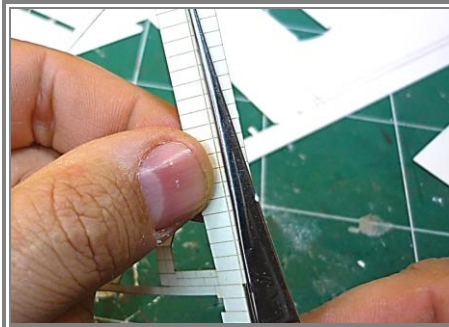
3

Peindre les voûtes et appuis de fenêtres qui ne seront pas recouverts par le carton des parements.



4

Les parements fournis sont ivoire avec une légère patine due à la gravure laser. Vous pouvez les peindre si vous le souhaitez, puis découpez-les de la planche.



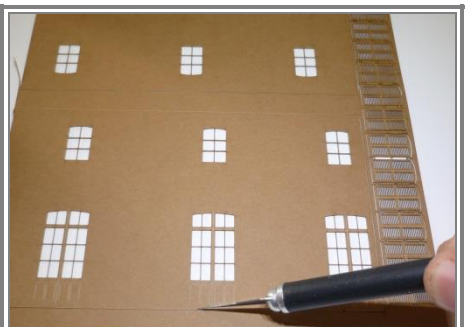
5

Plier soigneusement à l'équerre les parements d'angles (angles de murs, jambages de portes et fenêtres...) à l'aide d'une pince brucelles ou d'un réglét.



6

Encoller au pinceau les parements en évitant tout surplus (colle à bois). Maintenir les différentes pièces pendant le séchage avec des élastiques ou des pinces-étou par exemple.



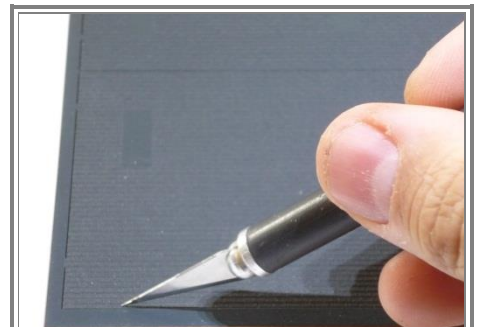
7

Vous pouvez peindre les huisseries si vous le souhaitez. Eviter toute surcharge notamment sur les parties très fines, ce qui pourrait déformer le papier. Découpez-les de la planche.



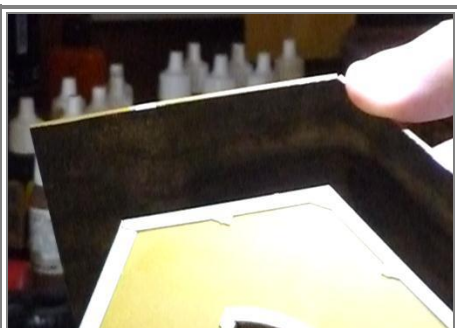
8

Découper aux dimensions la feuille de plastique transparent des vitrages et appliquer sur la face intérieure (non gravée) des huisseries avec la colle à bois. Coller les ensembles obtenus depuis l'intérieur du bâtiment.



9

Découper les toitures en ayant marqué plus profondément au cutter la rainure centrale. Ici sera faite la pliure du faitage.



10

Peindre les débords inférieurs de toiture en marron ou gris foncé. Fixer à la colle à bois les toitures en veillant à égaliser les débords de chaque côté. Peindre les toitures si vous le souhaitez.



11

Peindre si vous le souhaitez puis découper de leur planche les bandes de rive. Coller sur place.



12

Encoller au pinceau la faitière après l'avoir pliée de la même manière que les parements d'angles (pince brucelles ou réglet). Mettre en place.



13

Peindre les sorties de cheminées de la même couleur que le crépi de façade puis les coller sur la toiture aux emplacements prévus (non gravés).

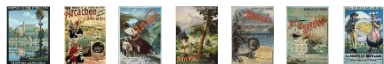


14

Votre bâtiment est terminé. Vous pouvez le détailler et le patiner (terres à décor, brossage à sec) selon vos envies.

## Décorations du bâtiment à découper

NAJAC



NAJAC

