

# ARCHITECTURE & PASSION

WWW.ARCHITECTURE-PASSION.FR

Notice de montage  
REF 1604066

MIDI  
1/160

## PN « Les Cabannes »



## Produits complémentaires à réf 1604066

BV + halle Midi  
Réf 1604011



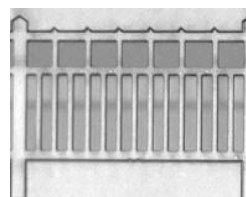
WC  
Réf 1604015



Bordures de quai  
Réf 160ACC10



Barrières béton  
Réf 160ACC91



L'équipe de Architecture & Passion vous remercie de la confiance que vous lui témoignez en ayant acquis ce bâtiment, et souhaite que son montage et sa finition vous donnent entière satisfaction. Vous pouvez retrouver cette notice (rubrique NOTICES) sur notre site internet :

**WWW.ARCHITECTURE-PASSION.FR .**

En cas de difficultés, n'hésitez pas à nous joindre à : **architecture-passion@sfr.fr**



*Coloris de bâtiments  
les plus courants pour  
la compagnie du Midi*

	Coloris façades	Coloris parements	Coloris huisseries
<b>Choix 1</b>	Gris clair	Blanc	Marron moyen
<b>Choix 2</b>	Blanc cassé	Gris moyen	Marron ou gris moyen
<b>Choix 3</b>	Ocre très clair/Ocre rose	Gris clair	Marron moyen

Commencer par repérer et vérifier tous les éléments du kit :

- Façades
- Parements extérieurs
- Toitures tuiles gravées et apprêtées
- Faîtière
- Huisseries
- Vitrage transparent
- 1 cheminée
- Cloisons intérieures

Pour le montage et la décoration de votre bâtiment, nous vous conseillons d'utiliser l'outillage suivant :



- Cutter de précision (X-Acto, Olfa...)
- Pince brucelles droite
- Colle à bois vinylique rapide (Sader, Pattex, Bostik...)
- Eponge mousse au grain fin (type bricolage, rembourrage coussin)
- Petit pinceau-brosse plat à poils clairs (taille 12-14 mm)
- Peintures acryliques (Pébéo, Prince August, Liquitex, Louvre, Prismo, Amsterdam...)
- Terres à décor pour la patine (Noch, Libéron...)

### ATTENTION !

Utilisation d'outils tranchants, produit ne convient pas aux enfants de moins de 12 ans non accompagnés d'un adulte.

**DANS VOTRE NOTICE CET ICÔNE VOUS INDIQUE QU'UNE COURTE VIDEO CONCERNANT CETTE PARTIE DE MONTAGE EST DISPONIBLE SUR NOTRE SITE WEB RUBRIQUE « Trucs & Astuces »**



	Liquitex basics		Prismo			
Peintures utilisées chez A&P		Façades	titane écru 434		Parements	Ocre rouge 191
		Débords de toitures	Terre Ombre naturelle 331			





**1** Sans détacher les éléments de la planche de façades, commencer par simuler le crépi avec une éponge mousse. Vérifier que les gravures se trouvent côté extérieur du bâtiment. Attention à ne pas réaliser un grain qui ferait grossier.



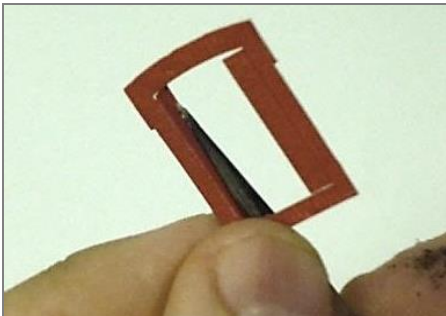
**2** Découper les différentes pièces au cutter en incisant des 2 côtés de la planche si besoin. Fixer les bords verticaux à la colle à bois en veillant à l'équerrage. Il n'y a qu'une seule possibilité de montage grâce aux détrompeurs.



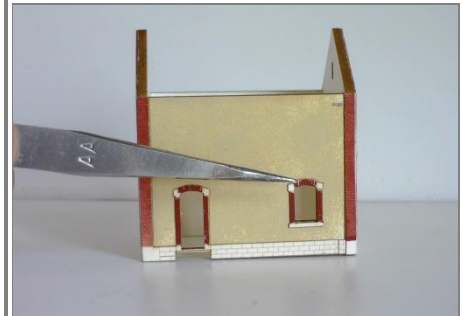
**3** Peindre les voûtes et appuis de fenêtres qui ne seront pas recouverts par le carton des parements. Utiliser le même coloris.



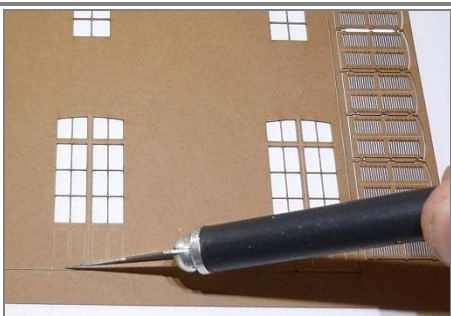

**4** Les parements fournis sont ivoire avec une légère patine due à la gravure laser. Vous pouvez les peindre si vous le souhaitez, puis découpez-les de la planche.



**5** Plier soigneusement à l'équerre les parements d'angles (angles de murs, jambages de portes et fenêtres...) à l'aide d'une pince brucelles ou d'un réglét.



**6** Encoller au pinceau les parements en évitant tout surplus (colle à bois). Maintenir les différentes pièces pendant le séchage avec des élastiques ou des pinces-étau par exemple.



**7** Vous pouvez peindre les huisseries si vous le souhaitez. Eviter toute surcharge notamment sur les parties très fines, ce qui pourrait déformer le papier. Découpez-les de la planche.



**8** Découper aux dimensions la feuille de plastique transparent des vitrages et appliquer sur la face intérieure (non gravée) des huisseries avec la colle à bois. Coller les ensembles obtenus depuis l'intérieur du bâtiment.



**9** Découper les toitures en ayant marqué plus profondément au cutter la rainure centrale. Ici sera faite la pliure du faîtage.



10

Peindre les débords inférieurs de toiture en marron ou gris foncé. Fixer à la colle à bois les toitures en veillant à égaliser les débords de chaque côté. Peindre les toitures si vous le souhaitez.



11

Encoller au pinceau la faitière après l'avoir pliée de la même manière que les parements d'angles (pince brucelles ou réglet). Mettre en place.



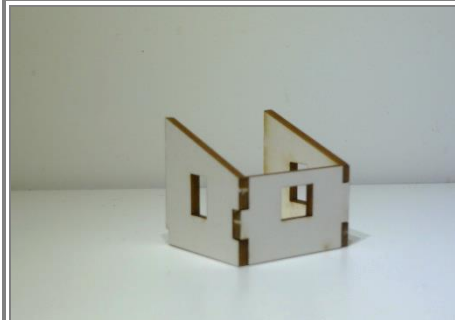
12

Peindre si vous le souhaitez puis découper de leur planche les bandes de rive. Coller sur place.



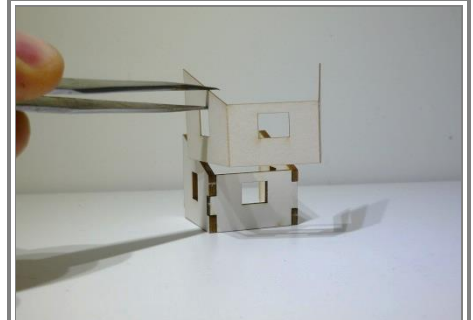
13

Peindre les sorties de cheminées de la même couleur que le crépi de façade puis les coller sur la toiture aux emplacements prévus (non gravés). Finir avec les hauts de boisseau, peints eux aussi.



14

Découper puis assembler et coller les façades de l'annexe. Elle peut être utilisée indépendamment de la maison.



15

Procéder de la même manière que pour la maison. La seule différence consiste à coller sur les murs extérieurs la finition des façades.



16

Après avoir mis en place les huisseries, terminer par le collage de la toiture.



17

Votre bâtiment est terminé. Vous pouvez le détailler et le patiner (terres à décor, brossage à sec) selon vos envies.

## Décorations du bâtiment à découper

